

ПСИХОДИНАМИЧЕСКАЯ СТРУКТУРА ЛИЧНОСТИ У ОСУЖДЁННЫХ К ЛИШЕНИЮ СВОБОДЫ

М.П. Сергеев

*Чувашский государственный университет
имени И.Н. Ульянова, Чебоксары*

Целью уголовно-исполнительного законодательства при применении наказания в виде лишения свободы, как и при применении других видов наказания, является исправление осужденных и предупреждение совершения ими новых преступлений, что невозможно без учёта индивидуальных особенностей их личности и характера (ст. 1 и ст. 109 Уголовно-исполнительного кодекса Российской Федерации).

Одной из важнейших проблем в изучении личности преступников, отбывающих наказание, является выбор методик психологического изучения и оценки личности данного контингента с учётом задач, поставленных уголовно-исполнительным законом. По нашему мнению, одной из таких методик является Я-структурный тест Аммона (ISTA) (Ю.Я. Тупицин с соавт., 1998), который выявляет трёхмерное изменение Я-функций (в конструктивной, деструктивной и дефицитарной формах их проявлений) и может быть использован для реализации психотерапевтического (психодинамического) подхода в работе с осужденными.

Основополагающим понятием личности, согласно концепции Г. Аммона (1995), является Я-идентичность, опосредованная структурой центральных Я-функций: агрессивностью (деятельная активность Я), страхом (тревога), внешним Я-отграничением (контроль внешних границ Я), внутренним Я-отграничением (контроль внутренних границ Я), нарциссизмом (степень целостного принятия своего Я), сексуальностью (способность к установлению партнёрских отношений).

Бессознательные поведенческие программы, усвоенные в детстве, в процессе взаимодействия со средой могут: 1) носить конструктивный характер, способствуя расширению возможностей личности, её оптимальной адаптации в среде, интеграции и

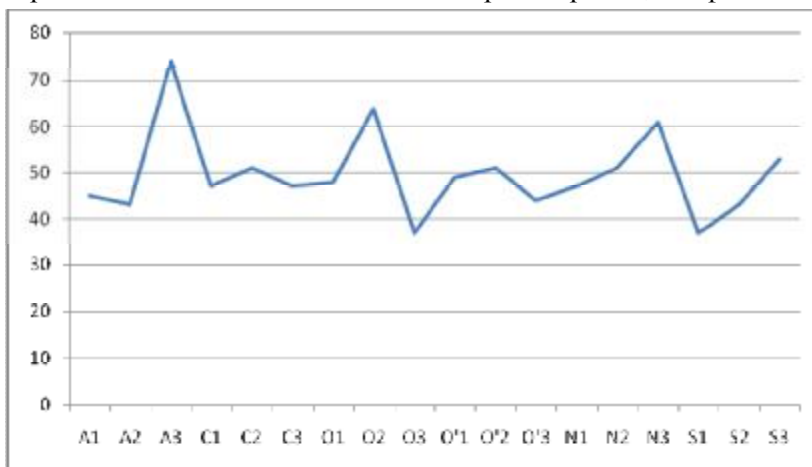
развитию Я-идентичности; 2) действовать деструктивно – деформировать личностную структуру, дезадаптировать, дезинтегрировать процесс Я-идентичности; 3) блокировать, ограничивать, препятствовать необходимой дифференциации и развитию психических функций, формированию конструктивной, здоровой личности, снижать интенсивность динамических межличностных взаимодействий и порождать функциональный интрапсихический дефицит.

С помощью Я-структурного теста обследовано 1170 осужденных к лишению свободы за различные преступления, отбывающих наказание в исправительных учреждениях ЧР, в возрасте от 18 до 72 (32,2+12,0) лет. Из них: удельный вес женщин составил 61, мужчин – 39; горожан – 74, сельчан – 26%; лиц, не имеющих семьи – 81,3, имеющих семью – 19,7%; с начальным образованием – 2,3, неполным средним – 16,3, средним – 44,7, средним специальным – 28,8, незаконченным высшим – 3,7, высшим – 3,2%.

В личностном профиле осужденных к лишению свободы показатели категорий: агрессивность, нарциссизм и сексуальность увеличиваются в порядке от конструктивных шкал к деструктивным и дефицитарным (рисунок). Показатели категорий: тревожность, внешнее и внутреннее ограничение увеличиваются от конструктивных шкал к деструктивным, и снижаются к дефицитарным. Наиболее отклоняющимися от нормы (40-60 Т баллов) являются показатели дефицитарной агрессии, внешнего деструктивного Я-отграничения, внешнего дефицитарного Я-отграничения, дефицитарного нарциссизма, конструктивной сексуальности.

В личностном профиле осужденных к лишению свободы отмечается повышение показателей дефицитарной агрессии (74 балла). Данная тенденция проявляется в неспособности осужденных к установлению эмоционально «тёплых» межличностных контактов, снижении предметной активности, сужении круга интересов. У них существенно затруднена возможность открытого проявления своих эмоций, чувств, переживаний, претензий и предпочтений. Недостаток активности в какой-то мере компенсируется нереалистическими фантазиями, несбыточными

планами и мечтами. В эмоциональных переживаниях на передний план выступают чувства собственного бессилия, некомпетентности, ненужности, ощущение пустоты и одиночества, покинутости и скуки. Для них характерна пассивная жизненная позиция, отчуждение собственных планов, интересов и потребностей. Они склонны откладывать принятие решений и неспособны прикладывать сколько-нибудь значительные усилия для достижения поставленных целей. В межличностных ситуациях, как правило, демонстрируются уступчивость, зависимость и стремление к избеганию каких-либо противоречий, конфликтов.



Личностный профиль осужденных по результатам теста Амона:

A1 – конструктивная агрессия; A2 – деструктивная агрессия; A3 – дефицитарная агрессия; C1 – конструктивный страх; C2 – деструктивный страх; C3 – дефицитарный страх; O1 – конструктивное внешнее Я-отграничение; O2 – деструктивное внешнее Я-отграничение; O3 – дефицитарное внешнее Я-отграничение; O'1 – конструктивное внутреннее Я-отграничение; O'2 – деструктивное внутреннее Я-отграничение; O'3 – дефицитарное внутреннее Я-отграничение; N'1 – конструктивный нарциссизм; N'2 – деструктивный нарциссизм; N'3 – дефицитарный нарциссизм; S'1 – конструктивная сексуальность; S'2 – деструктивная сексуальность; S'3 – дефицитарная сексуальность.

Учитывая разницу между показателями дефицитарной агрессии (74 балла) и показателями конструктивной и деструктивной агрессии (по 45 баллов), можно говорить об определённой тенденции среди осужденных скрывать своё эмоциональное напряжение, связанное с неудовлетворённостью собственных по-

требностей в условиях изоляции и всевозможных ограничений. Данное обстоятельство может проявляться в психосоматических реакциях, а также ситуационно обусловленной импульсивности в ответ на проявления эмоциональной экспрессии окружающих. При этом эмоциональный и поведенческий ответ может не соответствовать внешнему раздражителю, проявляясь на фоне относительного благополучия.

Повышение показателя по шкале внешнего деструктивного Я-отграничения (64 балла) выражается в том, что осужденные в условиях изоляции как бы выстраивают барьер по отношению к окружающему миру. Деструктивная среда с её враждебной атмосферой и генерализованным запретом на проявление активности требует обособления без коммуникации. Другими словами, деструктивная среда принуждает осужденного развиваться и действовать не в собственных, а в строго заданных, предписанных ею жёстких границах.

Снижение показателя по шкале внешнего дефицитарного ограничения (37 баллов) говорит о том, что у осужденных в условиях запрета на проявление активности наблюдается внутренний протест против ощущений собственной слабости, беспомощности и незащищённости, проявляемый в виде неконформности с негативным отношением к сотрудникам администрации исправительных учреждений.

Анализ шкал внутреннего Я-отграничения показывает, что осужденные демонстрируют, с одной стороны, «хорошее» самопонимание, а с другой – избыточный рационализм, жёсткий контроль над своими мыслями, эмоциональными переживаниями, насущными потребностями («ригидная сверхконтролируемая замкнутость»). В поведении это может проявляться во внешней «сухости», нечувствительности к эмоциям и потребностям других, педантичности, формальном следовании жёстко регламентированным правилам среды как формы сублимации. Недостаточность сублимации как формы перевода неудовлетворённых желаний в какую-либо деятельность, приемлемую в данной среде, может проявляться у осужденных в неуместных высказываниях, действиях и поступках, несчастных случаях, нечаянных травмах, провоцирующем (виктимном) поведении.

Повышение уровня по шкале дефицитарного нарциссизма до 61 балла может свидетельствовать о недостаточном (рудиментарном) развитии чувства собственного достоинства и автономии. Речь идёт о низкой способности воспринимать неповторимость и единственность своего существования, придавать значение своим желаниям, целям, мотивам и поступкам, отстаивать собственные интересы и иметь самостоятельные взгляды, мнения и точки зрения. Большое значение в проявлении данной тенденции принадлежит «пустоте» дефицита окружающей осужденных обстановки, что выражается в атмосфере холода, безразличия и равнодушия. Возможно, данная тенденция является, в том числе, и отражением проекции родительско-детских отношений в семье осужденных. Фактически именно этот дефицит любви, нежности и собственно человеческой заботы в родительских семьях осужденных препятствовал формированию у ребёнка собственных границ, выделению себя и становлению первичной Я-идентичности и, в дальнейшем, почти фатально предопределял глубокий «нарциссический голод». В поведении дефицитарный нарциссизм проявляется низкой самооценкой, неуверенностью в себе, в своих возможностях, силе и компетенции, пассивностью, конформностью, невозможностью устанавливать и поддерживать «полюценные» межличностные контакты без ущерба своим интересам и планам, необходимости нарциссического «питания» извне.

Снижение показателей конструктивной сексуальности (37 баллов) проявляется в недостаточной способности к партнёрскому сексуальному взаимодействию. Сексуальная активность в условиях изоляции либо отсутствует, либо стереотипизирована, обеднена, имеет гомосексуальный (обязательный в женской субкультуре) характер. Эротические фантазии либо активно вытесняются, либо приобретают явно эгоцентрический характер, где партнёр воспринимается лишь как объект для удовлетворения собственных желаний. Данная тенденция низкой способности к партнёрскому взаимодействию, по нашему мнению, наблюдалась у испытуемых ещё до осуждения, так как подавляющее большинство из них не имели собственной семьи. При этом

лишь у половины одиноких испытуемых был постоянный сексуальный партнёр.

Нужно отметить, что снижение показателей конструктивной сексуальности должно, как правило, сочетаться с повышением показателей деструктивной либо дефицитарной сексуальности, что отражало бы конкретный характер нарушения этой функции. Отсутствие данной тенденции, по нашему мнению, свидетельствует об избегании, отрицании сексуальной тематики осужденными, как угрожающей их статусу. Осужденные выставляют себя в «лучшем свете», отщепляя желания-фантазии от собственной личности.

Таким образом, для осужденных в местах лишения свободы характерны: отсутствие собственной позиции и способности к конфронтации, склонность к психосоматическим реакциям, ригидная сверхконтролируемая замкнутость, слабое чувство собственного достоинства, нарциссический «голод», обеднение и искажение сексуальности. Данный профиль личности является «пограничным», смешанным: дефицитарно-деструктивным. Стремление быть, как все, поступать, как все, сочетается у данного типа лиц со скрытой враждебностью, протестом против существующих рамок. Они склонны действовать импульсивно в ответ на проявления эмоциональной экспрессии окружающих, реагировать протестом против ощущений собственной слабости, беспомощности и незащищённости агрессивными либо аутоагрессивными действиями.

Остаётся открытым вопрос: такие личностные особенности осужденных формирует пенитенциарная среда либо осужденные уже приходят туда с такими чертами, чтобы стать материалом для среды? Вероятно, пенитенциарная среда является в чём-то схожей с родительской (семейной) средой испытуемых: и здесь, и там существует «холодность», «пустота дефицита», безразличие к тебе, как к личности, и там и здесь – жёсткие требования соответствия нормативным требованиям. Однако отсутствие достоверных различий в личностном профиле осужденных мужчин и женщин и в основных криминальных группах (лиц, совершивших преступления против жизни и здоровья и против

собственности), может говорить о формировании особой структуры личности – личности осужденного.

Как известно, лишение свободы – это сильнейший стресс для большинства людей. Наслаиваясь на личностные особенности, он может вызвать социально-психологическую дезадаптацию заключённого: ауто- и гетероагрессивные действия, нарушение режима содержания, преступления. Сильные негативные переживания осужденных возникают, как правило, из-за неудовлетворённых потребностей частной жизни, безопасности, свободы, социальной и эмоциональной поддержки, активности.

На начальных этапах нахождения в пенитенциарном учреждении у значительной части молодых осужденных наблюдаются симптомы повышенной тревожности, перевозбуждения и депрессии. С течением времени, по мере привыкания к условиям места лишения свободы снижается интенсивность негативных переживаний, под воздействием пенитенциарной среды (официальной и неофициальной) стираются грани между различными типами личности и формируется новый тип – личность осужденного.

Этой личности присущи усвоение и закрепление социально-групповых норм, ценностей, традиций «тюремной субкультуры», акцентуация таких свойств, которые в обычных условиях свободной жизни у них не проявлялись, например, враждебное отношение к людям и обществу в целом. По данным Е.С. Оленко с соавт. (2008), при заключении свыше 24 мес. у психически здоровых лиц достоверно увеличивается значение возбудимо-экзальтированного типа личности, который характеризуется неадекватной раздражительностью со вспышками гнева, повышенной конфликтностью, т.е. психопатическими (аномальными) реакциями.

Формирование личности осужденного существенно затрудняет воспитательный эффект исправительных программ в отношении лиц, осужденных к лишению свободы, что требует новых подходов в психодиагностической и психокоррекционной работе.